



Навчально-методичний центр професійно-технічної
освіти у Донецькій області



ПІДСУМКИ
моніторингу стану організації та проведення атестації
педагогічних працівників закладів професійної освіти
у 2025/2026 навчальному році

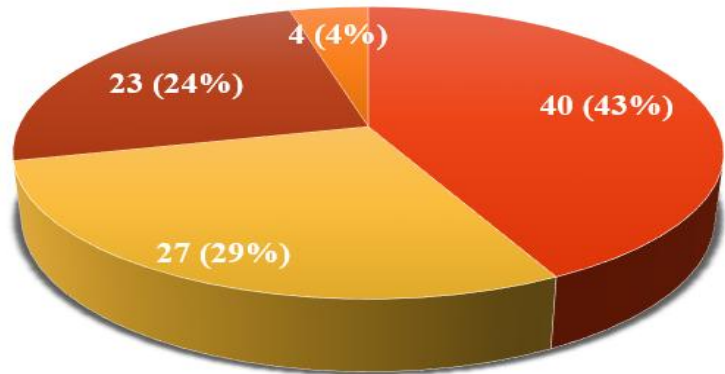


Підготувала:
Ніна Глобіна, методист
НМЦ ПТО у Донецькій області

Структура складу педагогічних працівників, які проходили атестацію

Атестацію пройшли - 94 особи

Розподіл педагогів, які атестувалися, за посадами



■ Майстри в/н ■ Викладачі ЗОП ■ Викладачі ПТП ■ Інші

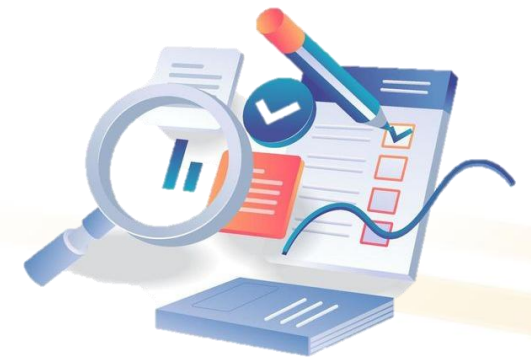
Найбільшу частину складають **майстри виробничого навчання**. Це свідчить про те, що саме дана категорія працівників є основною в структурі педагогічного колективу закладу професійної освіти

Другу за чисельністю групу складають **викладачі загальноосвітньої підготовки**

Досить значну частку також займають **викладачі професійно-теоретичної підготовки**. Це говорить про важливу роль викладацького складу в організації освітнього процесу

Найменшу частину складають **інші категорії** (соціальний педагог, практичний психолог, методист, вихователь гуртожитку). Їх частка є незначною в порівнянні з основними групами

ВИСНОВКИ: аналіз діаграми показує, що серед педагогів, які проходили атестацію, переважають майстри виробничого навчання і викладачі, що свідчить про спрямованість закладів професійної освіти на підготовку кваліфікованих робочих кадрів, які здатні адаптуватися до швидко мінливих соціальних і технологічних умов



Результати атестації викладачів за категоріями та званнями

Всього атестацію пройшли - 54 викладача



Найбільшу частину складають викладачі категорії “спеціаліст I категорії”. Це свідчить про переважання педагогів з досить високим рівнем професійної підготовки та досвідом роботи.

Друге місце займають викладачі категорії “спеціаліст вищої категорії”.

Також значну частку становлять педагоги, які мають педагогічне звання “старший викладач”. Ці показники говорять про наявність великої кількості досвідчених і кваліфікованих фахівців в ЗПО.

Педагогічне звання “викладач-методист” отримали 5 осіб (9 %), що характеризує наявність педагогів, які активно займаються методичною роботою та вдосконаленням освітнього процесу.

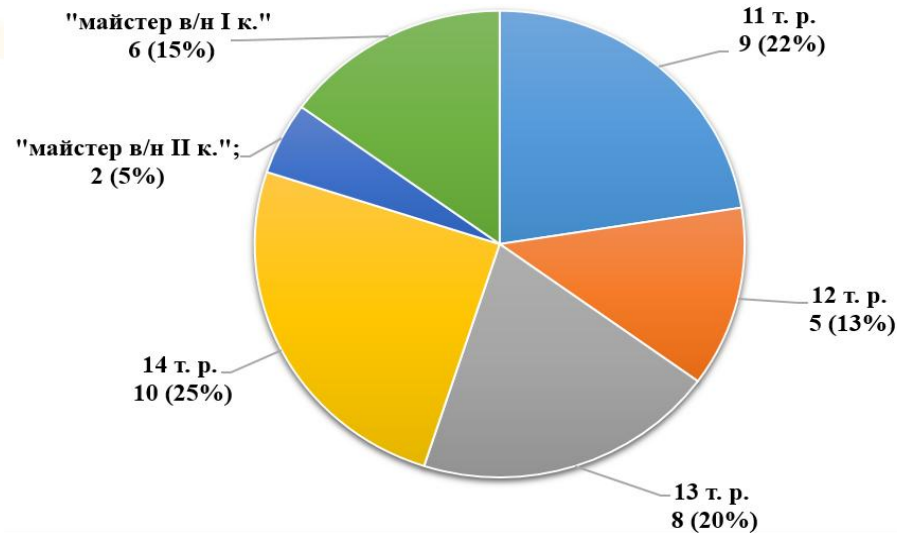
Найменшу часту становлять викладачі категорії “спеціаліст” - 2 особи (4 %). Це може свідчити про те, що в ЗПО прийшли працювати молоді фахівці з невеликим педагогічним досвідом.

ВИСНОВКИ: аналіз діаграми показує, що в колективах переважають викладачі з високими кваліфікаційними категоріями, що вказує на високий рівень професіоналізму педагогічного складу закладів професійної освіти.



Результати атестації майстрів виробничого навчання

Атестація майстрів в/н



Всього атестацію пройшли - 40 майстрів в/н

Найбільша кількість працівників відноситься до **14 тарифного розряду**.

Друге місце займає **11 тарифний розряд**.

Трохи менше працівників мають **13 тарифний розряд**. Ці показники говорять про переважання фахівців із середнім і високим рівнем підготовки.

Крім того, серед атестованих є педагоги, які мають педагогічне звання “майстер виробничого навчання І категорії” - **6 осіб**.

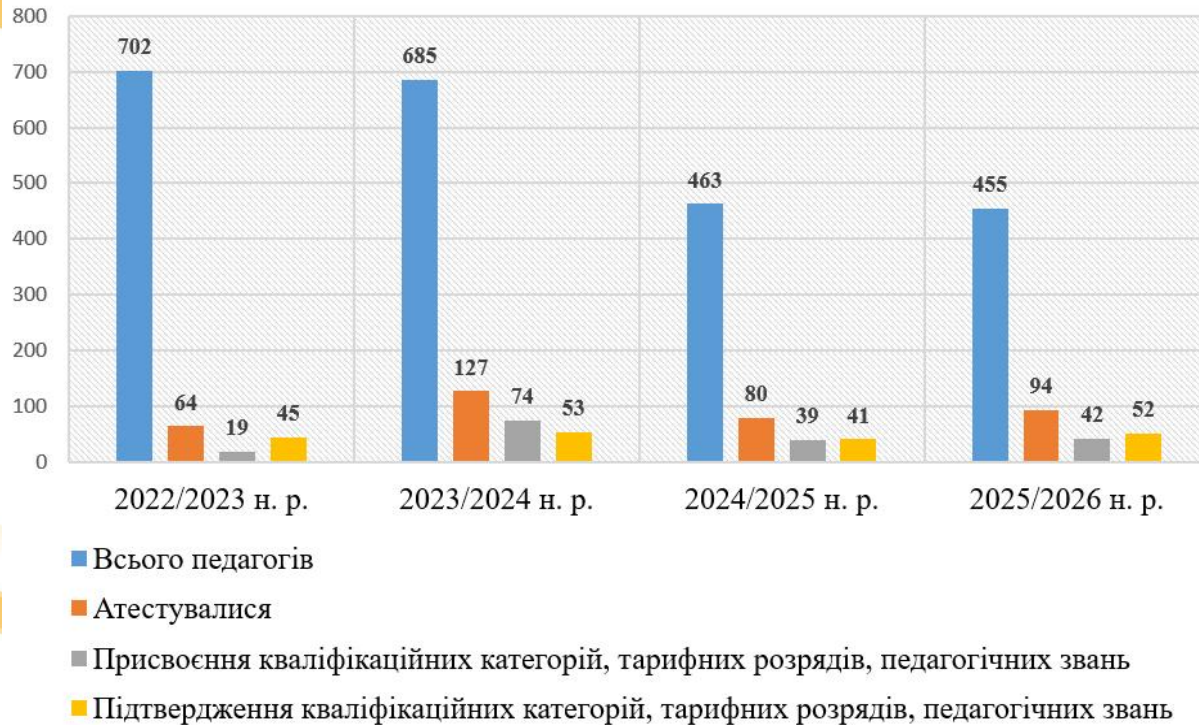
Найменшу частку складають майстри з педагогічним званням “майстер виробничого навчання II категорії” - **2 особи**.

ВИСНОВОК: більшість майстрів виробничого навчання мають досить високі тарифні розряди, частка майстрів виробничого навчання з педагогічними званнями, на жаль, є мінімальною. Взагалі, цифри свідчать про досить високий професійний рівень майстрів виробничого навчання і переважання досвідчених фахівців.



Динаміка атестації педагогічних працівників ЗПО області

Атестація педагогічних працівників ЗПО області



Загальний аналіз динаміки атестації педагогічних працівників ЗПО області за 2022-2026 роки показує значне зменшення чисельності педагогів – з 702 до 455 (на 35,2 % за 4 роки).

Найрізкіший спад припав на 2024/2025 навчальний рік (падіння на 32,4%), що обумовлено зменшенням кількості та реорганізацією ЗПО області, оптимізацією штату.

За цей час частка педагогів, які атестувалися, **зросла з 9% до 20,7%**, при тому, що загальна кількість педагогів зменшилась. Це показує підвищення активності педагогічних працівників у проходженні атестації.

Найбільший відсоток присвоєння серед атестованих був у 2023/2024 (58,3 %), що може бути пов'язано зі зміною правил атестації. Потім частка знизилася, але залишається високою – майже половина атестованих отримує підвищення.

У 2022/2023 **переважало** підтвердження (70 %), але потім співвідношення змінилося у бік присвоєння нових категорій. Це – позитивна динаміка, що вказує на професійне зростання кадрів. В останні два роки співвідношення приблизно рівне: 44-55 % присвоєння, 50-55 % підтвердження.

Висновки за результатами моніторингу



За результатами моніторингу стану організації та проведення атестації педагогічних працівників закладів професійної освіти у 2025/2026 навчальному році можна зробити **висновок**, що атестація залишається важливим інструментом забезпечення якості освіти, професійного розвитку педагогів та оновлення кадрового потенціалу ЗПО області

➔ Атестаційні процеси охопили основні категорії педагогічних працівників, які безпосередньо забезпечують освітній процес: викладачів і майстрів виробничого навчання. Це свідчить про спрямованість закладів професійної освіти на підтримку професійного рівня педагогів, відповідальних за теоретичну та практичну підготовку здобувачів освіти.

➔ Результати атестації викладачів демонструють переважання педагогів із достатнім і високим рівнем кваліфікації. Наявність педагогічних звань свідчить про сформований методичний потенціал, готовність частини педагогів до інноваційної діяльності, наставництва та поширення ефективного педагогічного досвіду.

➔ Аналіз результатів атестації майстрів виробничого навчання засвідчує достатній рівень їхньої фахової підготовки, проте водночас вказує на потребу посилення роботи щодо здобуття педагогічних звань, розвитку методичної активності та підвищення ролі майстрів у впровадженні сучасних виробничих і освітніх технологій.

➔ Динаміка за 2022–2026 роки показує, що, незважаючи на зменшення загальної чисельності педагогічних працівників, частка тих, хто проходить атестацію, зростає. Це свідчить про підвищення значущості атестації як складової професійного розвитку та інструменту підтримки якості освітнього процесу.

➔ Подальша робота має бути спрямована на посилення методичного супроводу педагогічних працівників у міжатестаційний період, розвиток системи наставництва, підтримку молодих педагогів, стимулювання педагогів до професійного зростання, участі в інноваційній діяльності та поширення кращих освітніх практик.

